

Vitres : piège mortel

*Chaque année, des centaines de milliers d'oiseaux meurent dans notre pays après avoir heurté une vitre. C'est là l'un des plus grands problèmes de protection des oiseaux de notre monde civilisé. Voici un descriptif des dangers afin de construire différemment ou de remédier aux problèmes déjà existants. La protection des oiseaux commence chez soi !
Aidez-nous !*



Oiseaux et vitres – un problème d'une ampleur sous-estimée

Les oiseaux peuvent facilement éviter les obstacles qui se trouvent dans leur environnement mais ils ne sont pas préparés pour ceux qui sont quasi invisibles. De nos jours, le risque de collision est énorme. Selon diverses études, il faut compter au moins un oiseau mort par année et par bâtiment, probablement bien plus, car beaucoup passent inaperçus. Or, il existe plus de 1,3 million de bâtiments en Suisse... Et les accidents arrivent souvent à des endroits inattendus !

Même si certains oiseaux paraissent sortir indemnes du choc, des lésions internes se déclarent une fois sur deux par la suite. Presque toutes les espèces d'oiseaux sont concernées, y compris des espèces rares et menacées.



Qui aurait pu imaginer que cette vitre de protection dans un stade puisse poser problème ? Pourtant, beaucoup d'oiseaux ont choisi le chemin le plus direct pour rejoindre le parc situé derrière et sont morts contre les vitres.

Le verre est une double source de danger :

- L'environnement s'y reflète : les arbres et le ciel s'y reflètent et donnent à l'oiseau l'illusion d'un milieu naturel.



- Il est transparent : l'oiseau voit le buisson derrière la vitre et ne prend pas l'obstacle en compte.



Gare au danger !



Passerelle



Protection contre le vent



Garage à vélo



Protection contre le bruit



Jardin d'hiver



Construction d'angle



Abris



Façade fortement réfléchissante

Les bonnes questions

Avant de poser une surface vitrée qui représente un danger pour les oiseaux, demandez-vous :

- la vitre doit-elle vraiment être transparente ou fortement réfléchissante (1) ?
- une protection mobile, utilisée seulement en cas de nécessité, pourrait-elle suffire (p. ex. protection contre le vent) ?
- pourrait-on opter pour un type de construction où les vitres ne sont pas en continuité de la façade, mais en retrait (2) ?
- où le danger est-il le plus élevé et que faire pour le diminuer ?

Considérez les alternatives suivantes :

- vitres nervurées, cannelées, dépolies, sablées, corrodées, teintées, imprimées (3, 4, 5, 8)
- verre le moins réfléchissant possible (degré de réflexion max. 15 %)
- verre opaque, de cathédrale, pavés de verre ou plaques alvéolaires
- autres matériaux opaques
- fenêtres à croisillons
- vélux plutôt que fenêtres sur le côté
- surfaces vitrées inclinées plutôt qu'à angle droit

Le verre teinté que l'on trouve dans le commerce n'est pas recommandé, car il réfléchit habituellement fortement l'environnement.

Mesures de protection ultérieures

Si la surface vitrée existe déjà :

- seul un marquage couvrant toute la surface, contrastant le plus possible avec l'environnement, apporte une protection suffisante
- des bandes verticales autocollantes, larges de 2 cm et espacées au maximum de 10 cm les unes des autres (ou 1 cm de large pour un espacement de 5 cm au max.) sont très efficaces (6, 7, 9)
- n'utiliser que des bandes autocollantes de bonne qualité
- si possible, poser le marquage sur l'extérieur de la vitre

Attention : les autocollants peuvent causer des tensions sur la vitre et exceptionnellement provoquer des cassures; en cas de doute, demander conseil à votre fournisseur.

Simple mais efficace...

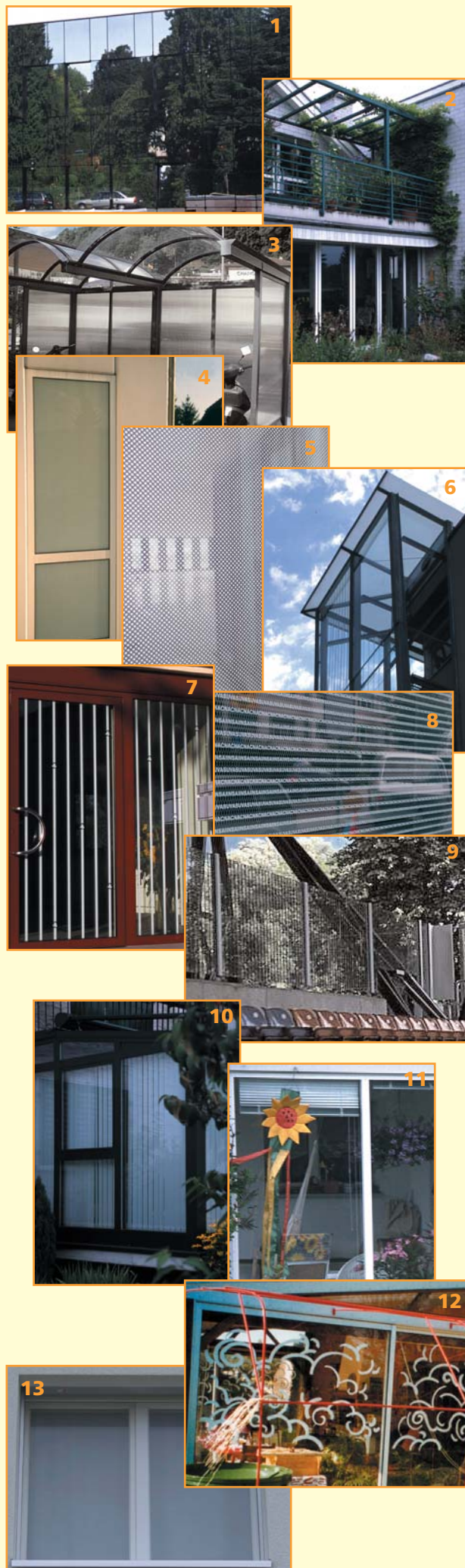
Le cas échéant, les moyens suivants sont aussi efficaces (à poser autant que possible sur la surface extérieure de la vitre) :

- jalousies, rideaux, paravents, bandes de plastique ou de papier
- stores à lamelles dans le jardin d'hiver (10)
- décorations diverses, dessins à la peinture à doigts (11, 12)
- marque de l'entreprise, décorations de vitrines, spray, Window Color
- grillage, moustiquaire (13), ficelles en nylon, fils de coton, filet épais, à grande maille ou tôle perforée

Les mangeoires et les nichoirs pour les oiseaux ne doivent si possible pas être installés près des fenêtres. S'il n'y a pas d'autre possibilité, il faut les placer tout près de la vitre (1 m au maximum) afin que les oiseaux ne puisse pas la heurter à grande vitesse.

Aménagement de l'environnement

Plus un endroit est attirant pour les oiseaux, plus le risque de collision est grand. Nous estimons que les parois vitrées antibruit entourées d'arbustes présentent un risque quatre fois plus élevé par rapport à celles qui sont dépourvues de végétation. Là où les protections vitrées sont irremplaçables, nous recommandons de ne rien planter ou d'enlever la végétation existante. Les jardins d'hiver très verdoyants augmentent aussi le risque.



Que faire si un oiseau est malgré tout accidenté ?

Un oiseau hébété est étendu par terre, respire difficilement et ne s'enfuit pas. Mettez-le dans un carton muni de trous d'aération et posez-le dans l'obscurité. Remettez-le en liberté à l'extérieur après 1 à 2 heures (pas d'expérimentation à l'intérieur !) et laissez l'oiseau prendre son envol. S'il ne part pas, amenez-le à la station de soins la plus proche (liste d'adresses auprès de la Station ornithologique ou de l'Association suisse pour la protection des oiseaux) ou chez un vétérinaire pour petits animaux.

Désirez-vous un conseil ?

Nous vous donnons volontiers des conseils lors d'un projet de construction ou en cas de problème sur un bâtiment existant. Envoyez-nous une copie des plans de construction ou quelques photos. Nous essaierons de trouver avec vous une solution réalisable. Une consultation unique est gratuite.

Articles

Il est plus facile de traiter le verre à l'atelier, avant le montage (p. ex. verre gravé, dépoli, émaillé). S'il est nécessaire d'agir ultérieurement, on peut coller des bandes autocollantes ou des décorations de différentes qualités provenant de magasins spécialisés. Pour des solutions durables, on choisira des produits de haute qualité destinés à une utilisation externe. La Station ornithologique vend les silhouettes jaunes-rouges (set de 6 pièces à Fr. 10.-), l'Association suisse pour la protection des oiseaux vend des rouleaux de bandes adhésives (10 m à Fr. 10.-).



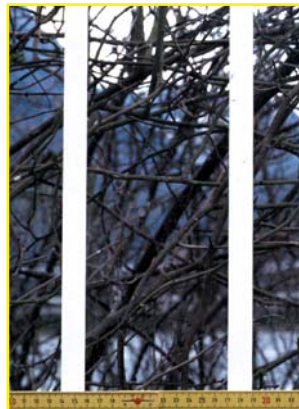
Les posters publicitaires géants appelés *Blowups* apportent une bonne protection aux façades de verre de grande taille.



Inapproprié : les silhouettes noires sont inefficaces car elles ne sont pas assez visibles.



Efficacité limitée : les silhouettes de couleur offrent une protection limitée mais il faut en coller plusieurs sur chaque vitre.



Pour un usage domestique : les bandes isolantes et les bandes mates (Scotch Magic Tape 810) collées verticalement offrent une bonne protection mais ne tiennent pas très longtemps.



Pour un usage professionnel : les produits Scotchcal de 3M collent longtemps et existent en différentes couleurs.

Astuce : coller les silhouettes et les bandes autocollantes sur des vitres propres. Pour éviter les bulles, humidifier la vitre et passer sur les bandes avec une spatule de cuisine. Pour enlever les anciennes bandes, les chauffer brièvement à l'aide d'un sèche-cheveux.

Pour de plus amples informations :



Station ornithologique suisse

6204 Sempach

Tél. 041 462 97 00

Fax 041 462 97 10

info@vogelwarte.ch

www.vogelwarte.ch



ASPO/BirdLife Suisse

La Sauge

1588 Cudrefin

Tél. 026 677 03 80

Fax 026 677 03 87

aspo@birdlife.ch

www.birdlife.ch

**Veillez également consulter notre site Internet sur ce thème : www.windowcollisions.info
Informations supplémentaires : www.birdsandbuildings.org; www.flap.org**

Nous avons pu réaliser cette feuille d'information grâce au soutien de 3M.

3M

*Auteur : Hans Schmid
Traduction : Francine & Bernard Volet-Morel
Photos : Hans Schmid, Iris Scholl, Antoine Sierro, Niklaus Zbinden et al.
© Station ornithologique suisse, 2006*